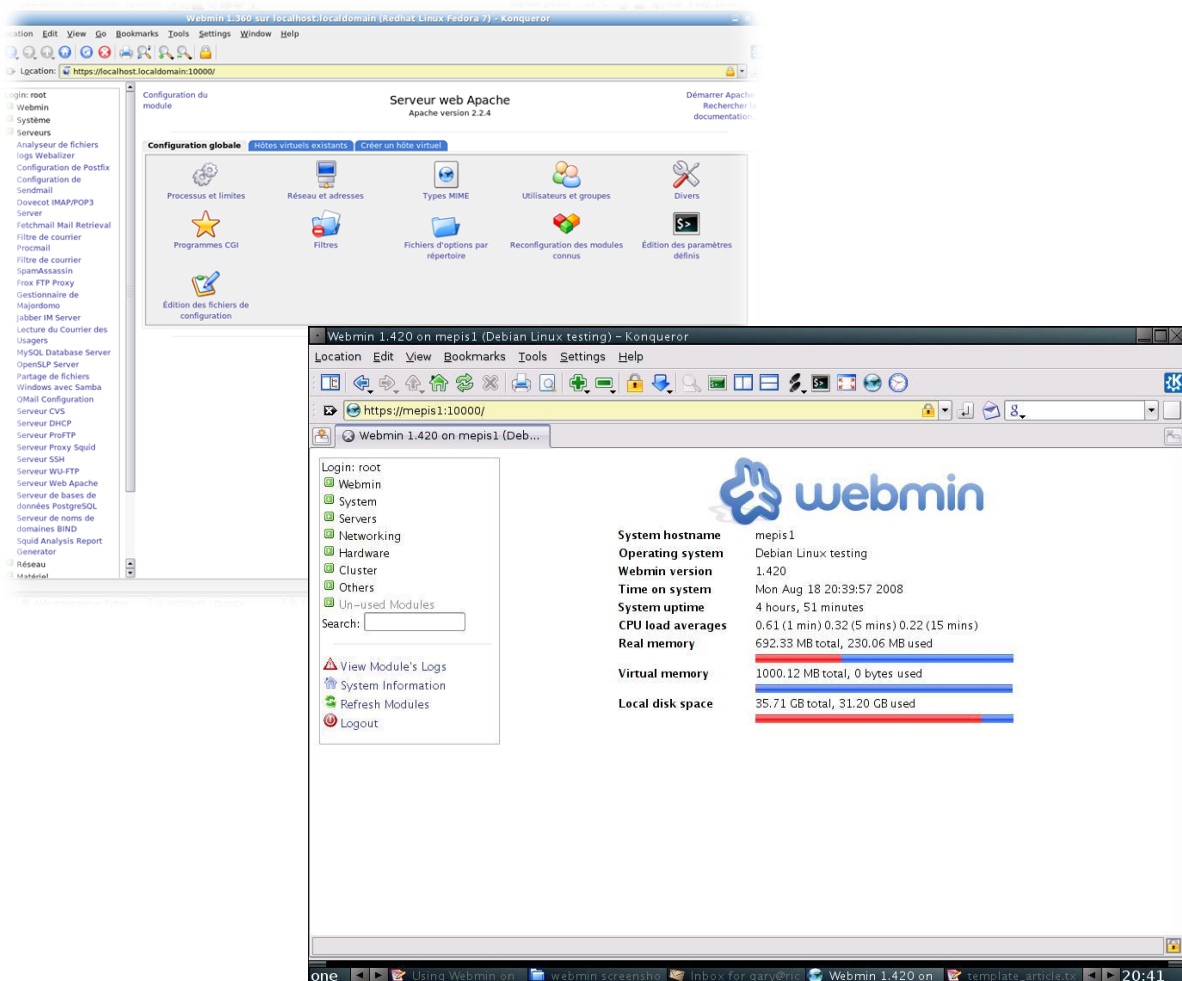


Introduction :

Webmin est une interface web, sous licence BSD, qui permet d'administrer simplement un serveur UNIX ou Linux à distance via n'importe quel navigateur web.

Développé en Perl version 5.002 pour la dernière version et en Java, Webmin permet de contrôler la majorité des serveurs logiciels utilisés par les administrateurs réseaux (Apache, Postfix, Sendmail, FTP, MySQL, PostgreSQL, Samba, SSH, BIND, etc.). Il peut également gérer les utilisateurs (comptes utilisateurs, gestion des quotas, répertoires, groupes, droits, etc.), les archives des actions sur le système (fichiers logs), les Clusters, les systèmes de fichiers voire l'arrêt ou le redémarrage du serveur.

ScreenShot :



Installation de Webmin sous Linux Debian :

Si vous utilisez la version DEB de Webmin, d'abord télécharger le fichier à partir de la page de téléchargements, ou exécutez la commande:

```
wget http://prdownloads.sourceforge.net/webadmin/webmin_1.650_all.deb
```

Puis exécuter la commande suivante :

```
dpkg - install webmin_1.650_all.deb
```

L'installation se fera automatiquement dans /usr/share/webmin.

Vous devriez maintenant être capable de vous connecter à Webmin grâce à l'adresse <http://localhost:10000/> ou, remplacez **localhost** par l'adresse IP de votre système.

Si Debian se plaint de dépendances manquantes, vous pouvez les installer manuellement avec la commande:

```
apt-get install perl libnet-ssleay-perl openssl libauthen-pam-perl libpam-runtime libio-pty-perl-show-versions apt python
```

www.anthony-cochet.fr

